

T.C
PİRAZİZ KAYMAKAMLIĞI
Piraziz Mesleki ve Teknik Anadolu Lisesi

STRATEJİK PLANI 2015 – 2019



2015 - 2019 STRATEJİK PLANI



Benim, Türk milleti için yapmak istediklerim ve başarmaya çalıştıklarım ortadadır. Benden sonra, beni benimsemek isteyenler, bu temel mihver üzerinde akıl ve ilmin rehberliğini kabul ederlerse, manevî mirasçılarım olurlar.

İSTİKLAL MARŞI



Korkma, sönmez bu şafaklarda yüzen al sancak;
Sönmeden yurdumun üstünde tüten en son ocak.
O benim milletimin yıldızıdır, parlayacak;
O benimdir, o benim milletimindir ancak.

Çatma, kurban olayım, çehreni ey nazlı hilal!
Kahraman ırkıma bir gül! Ne bu şiddet, bu celal?
Sana olmaz dökülen kanlarımız sonra helal...
Hakkıdır, hakk'a tapan, milletimin istiklal!

Ben ezelden beridir hür yaşadım, hür yaşarım.
Hangi çılgın bana zincir vuracakmış şaşarım!
Kükremiş sel gibiyim, bendimi çiğner, aşarım.
Yırtarım dağları, enginlere sığam, taşarım.

Garbin afakını sarmışsa çelik zırhlı duvar,
Benim iman dolu göğsüm gibi serhaddim var.
Ulusun, korkma! Nasıl böyle bir imanı boğar,
'Medeniyet!' dediğin tek dişi kalmış canavar?

Arkadaş Yurduma alçakları uğatma, sakın.
Siper et gövdeni, dursun bu hayasızca akın.
Doğacaktır sana va'dettiği günler hakk'ın...
Kim bilir, belki yarın, belki yarından da yakın.

Bastığın yerleri 'toprak!' diyerek geçme, tanı:
Düşün altında binlerce kefensiz yatanı.
Sen şehit oğlusun, incitme, yazıktır, atanı:
Verme, dünyaları alsan da, bu cennet vatanı.

Kim bu cennet vatanın uğruna olmaz ki feda?
Şüheda fışkıracak toprağı sıksan, şüheda!
Canı, cananı, bütün varımı alsın da hüda,
Etmesin tek vatanımdan beni dünyada cüda.

Ruhumun senden, ilahi, şudur ancak emeli:
Değmesin mabedimin göğsüne namahrem eli.
Bu ezanlar-ki şahadetleri dinin temeli,
Ebedi yurdumun üstünde benim inlemeli.

O zaman vecd ile bin secde eder -varsa- taşım,
Her cerihamdan, ilahi, boşanıp kanlı yaşım,
Fışkırır ruh-i mücerred gibi yerden naşım;
O zaman yükselerek arşa değer belki başım.

Dalgalar sen de şafaklar gibi ey şanlı hilal!
Olsun artık dökülen kanlarımın hepsi helal.
Ebediyen sana yok, ırkıma yok izmihlal:
Hakkıdır, hür yaşamış bayrağımın hürriyet;
Hakkıdır, hakk'a tapan, milletimin istiklal!

Mehmet Akif Ersoy

GENÇLİĞE HİTABE



Ey Türk Gençliği!

Birinci vazifen, Türk İstiklâlini, Türk Cumhuriyetini ilelebet muhafaza ve müdafaa etmektir. Mevcudiyetinin ve istikbalinin yegâne temeli budur. Bu temel, senin, en kıymetli hazinendir. İstikbalde dahi, seni, bu hazineden mahrum etmek istiyecek dahili ve harici bedhahların olacaktır. Birgün, istiklâl ve Cumhuriyeti müdafaa mecburiyetine düşersen, vazifeye atılmak için, içinde bulunacağın vaziyetin imkân ve şeraitini düşünmeyeceksin! Bu imkân ve şerait, çok namûsait bir mahiyette tezahür edebilir. İstiklâl ve Cumhuriyetine kastedecek düşmanlar, bütün dünyada emsali görülmemiş bir galibiyetin mümessili olabilirler. Cebren ve hile ile aziz vatanın bütün kaleleri zapt edilmiş, bütün tersanelerine girilmiş, bütün orduları dağıtılmış ve memleketin her köşesi bilfiil işgal edilmiş olabilir. Bütün bu şeraitten daha elim ve daha vahim olmak üzere, memleketin dahilinde, iktidara sahip olanlar gaflet ve dalâlet ve hattâ hıyanet içinde bulunabilirler. Hattâ bu iktidar sahipleri şahsi menfaatlerini müstevlilerin siyasi emelleriyle tevhit edebilirler. Millet, fakr-u zaruret içinde harap ve bitap düşmüş olabilir.

Ey Türk İstikbalinin Evlâdı!

İşte, bu ahval ve şerait içinde dahi vazifen; Türk İstiklâl ve Cumhuriyetini kurtarmaktır. Muhtaç olduğun kudret damarlarındaki asil kanda mevcuttur.

Gazi Mustafa Kemal ATATÜRK

20 Ekim 1927

İÇİNDEKİLER		Sayfa No
SUNUŞ		6
GİRİŞ		7
KISALTMALAR		8
BÖLÜM I PİRAZİZ MESLEKİ VE TEKNİK ANADOLU LİSESİ STRATEJİK PLANLAMA SÜRECİ		9
1-Yasal Çerçeve		10
2-Hazırlık Dönemi		10-11-12
BÖLÜM II DURUM ANALİZİ		13
A.	Tarihsel Gelişim	14
B.	Kurumun Yasal Yükümlülükleri ve Mevzuat Analizi	16-19
C.	Faaliyet Alanları, Ürün ve Hizmetler	20
D.	Paydaş Analizi	21-24
E.	Kurum İçi Analiz ve Çevre Analizi	
	1- Kurum İçi Analiz	25-31
	2- Çevre Analizi	32-36
a-	Üst Politika Belgeleri	34
b-	PEST (Politik-Yasal, Ekonomik, Sosyo-Kültürel, Teknolojik, Ekolojik, Etik) Analizi	34
c-	GZFT(SWOT) Analizi	35-36
BÖLÜM III GELECEĞE YÖNELİM		37
A-	Misyon, Vizyon, Temel Değerler	
	1- Misyon	38
	2- Vizyon	38
	3- Temel Değerler	39
B-	Stratejik Amaçlar, Stratejik Hedefler, Performans Göstergeleri ve Faaliyetler	40-44
BÖLÜM IV İZLEME VE DEĞERLENDİRME		45
A-	İzleme, Değerlendirme ve Raporlama	46



SUNUŞ

Çağdaş eğitimin tüm gerekliliklerini yerine getiren, tüm teknolojik gelişmeleri yakından takip eden ve uygulamaya geçiren, topluma yön veren, üniversite sınavlarında yüksek başarılar elde eden, bilinçli, kendine güvenen, sosyal ve kültürel değerlerimize sahip çıkan, Atatürk İlke ve İnkıaplarına bağlı, toplumsal sorumluluk almaya hazır, bireyler yetiştirmek için yapılacak en önemli iş ekip çalışmasıdır. Neredeyiz? Nerede olmak istiyoruz? Sorularına cevap aramak ve okulumuzu hedeflerine ulaştırmak için başlattığımız Stratejik Planlama çalışmasının titizlikle yürütüleceğine olan inancım tamdır.

Değişimi, dünyayı, eğitim süreçlerini sadece anlamak değil, bunlara müdahil de olabilmek gerekmektedir. Bu nedenle değişimin yönetilmesi bir zorunluluk olarak karşımızda durmaktadır. Değişimin yönetilmesine ilişkin araçları stratejik yönetim yaklaşımı sunmaktadır. Bugün çok sayıda özel sektör, kamu kurum ve kuruluşları, sivil toplum kuruluşları, “stratejik yönetim” kavramını değişimi yönetmenin bir aracı olarak görmekte ve kullanmaktadır

Strateji kavramı kısaca; bir değişim yaratmak ve değişime hükmedebilmek ya da başkaları tarafından algılanamayan fırsat ve tehditleri algılayabilmek olarak tanımlanabilir.

Stratejik yönetimin en önemli özelliği, örgütün hem kendi durumunu değerlendirmesi hem de dış çevresinin analizine olanak tanınmasıdır. Planlama çalışmalarında örgütün kendi durum analizinin yanı sıra örgüt dışındaki çevrenin de analiz edilmesi gerekir. İç ve dış durum analizi yapıldıktan sonra örgütün misyonu ve vizyonu belirlenir; daha sonra da stratejiler ve uygulama planları oluşturulur.

Stratejik yönetim sistemi içinde kullanılan araçlar PEST (Politik, Ekonomik, Sosyal, Teknolojik) analizi ve SWOT (GZFT) Strength(Güçlü Yanlar), Weakness (Zayıf Yanlar), Opportunity(Fırsatlar), Threat (Tehditler) analizleridir. Organizasyonun içinde bulunduğu çevrenin ve örgütün güçlü ve zayıf yönlerinin, fırsatlar ve tehditler yönünden değerlendirilmesine dayanan bu yöntemler, günümüzde benimsenen ve sıklıkla kullanılan uygulamalardır.

Durum analizini ve paydaş seçimlerini yaparak, GZTF analizi sonuçlarına göre okulumuzun nerede olması gerektiğine ilişkin planlamaları en iyi şekilde yapacağımıza inancım tamdır.

Tüm çalışma arkadaşlarıma gösterdikleri özveriden dolayı şimdiden teşekkür eder; başarılı çalışmalarının devamını dilerim.

İsmet KABADAYI
Okul Müdürü

GİRİŞ

2003 yılında kabul edilerek 2005 yılında yürürlüğe giren 5018 Sayılı Kamu Mali Yönetimi ve Kontrol Kanunu'nun 9.maddesinde "Kamu idareleri; kalkınma planları, programlar, ilgili mevzuat ve benimsedikleri temel ilkeler çerçevesinde geleceğe ilişkin misyon ve vizyonlarını oluşturmak, stratejik amaçlar ve ölçülebilir hedefler saptamak, performanslarını önceden belirlenmiş olan göstergeler doğrultusunda ölçmek ve bu sürecin izleme ve değerlendirmesini yapmak amacıyla katılımcı yöntemlerle stratejik plan hazırlarlar. Hükmüne yer verilmiştir.

Piraziz Çok Programlı Anadolu Lisesi olarak en büyük amacımız yalnızca lise mezunu gençler yetiştirmek değil, girdikleri her türlü ortamda çevresindekilere ışık tutan , hayata hazır , hayatı aydınlatan , bizleri daha da ileriye götürecek gençler yetiştirmektir. İdare ve öğretmen kadrosuyla bizler çağa ayak uydurmuş, yeniliklere açık, Türkiye Cumhuriyetini daha da yükseltecek gençler yetiştirmeyi ilke edinmiş bulunmaktayız.

Piraziz Çok Programlı Anadolu Lisesi stratejik planlama çalışmasına önce durum tespiti, yani okulun SWOT analizi yapılarak başlanmıştır. SWOT analizi tüm idari personelin ve öğretmenlerin katılımıyla uzun süren bir çalışma sonucu ilk şeklini almış, varılan genel sonuçların sadeleştirilmesi ise Okul yönetimi ile öğretmenlerden oluşan beş kişilik bir kurul tarafından yapılmıştır. Daha sonra SWOT sonuçlarına göre stratejik planlama aşamasına geçilmiştir. Bu süreçte okulun amaçları, hedefleri, hedeflere ulaşmak için gerekli stratejiler, eylem planı ve sonuçta başarı veya başarısızlığın göstergeleri ortaya konulmuştur.

Denilebilir ki SWOT analizi bir kilometre taşıdır okulumuzun bugünkü resmidir ve stratejik planlama ise bugünden yarına nasıl hazırlanmamız gerektiğine dair kalıcı bir belgedir.

Stratejik Plan'da belirlenen hedeflerimizi ne ölçüde gerçekleştirdiğimiz, plan dönemi içindeki her yılsonunda gözden geçirilecek ve gereken revizyonlar yapılacaktır.

Piraziz Çok Programlı Anadolu Lisesi Stratejik Planı (2015-2019)'de belirtilen amaç ve hedeflere ulaşmamızın Okulumuzun gelişme ve kurumsallaşma süreçlerine önemli katkılar sağlayacağına inanmaktayız.

Piraziz Mesleki ve Teknik Anadolu Lisesi Stratejik Planlama Ekibi

KISALTMALAR

- SAM : Stratejik Amaç
SH : Stratejik Hedef
PG : Performans Göstergesi
F : Faaliyet
P : Proje
MEB : Millî Eğitim Bakanlığı
MEM : Millî Eğitim Müdürlüğü
SWOT : Güçlü, Zayıf Yönler, Fırsat ve Tehdit Analizi
AR-GE : Araştırma Geliştirme
RAM : Rehberlik Araştırma Merkezi
BT : Bilişim Teknolojisi
MTEGM: Mesleki Teknik Eğitim Genel Müdürlüğü

BÖLÜM I

STRATEJİK PLANLAMA SÜRECİ VE STRATEJİK PLAN ÇALIŞMALARI

1-Yasal Çerçeve

2003 yılında kabul edilerek 2005 yılında yürürlüğe giren 5018 Sayılı Kamu Mali Yönetimi ve Kontrol Kanunu'nun 9.maddesinde “Kamu idareleri; kalkınma planları, programlar, ilgili mevzuat ve benimsedikleri temel ilkeler çerçevesinde geleceğe ilişkin misyon ve vizyonlarını oluşturmak, stratejik amaçlar ve ölçülebilir hedefler saptamak, performanslarını önceden belirlenmiş olan göstergeler doğrultusunda ölçmek ve bu sürecin izleme ve değerlendirmesini yapmak amacıyla katılımcı yöntemlerle stratejik plan hazırlarlar.” hükmüne yer verilmiştir.

Strateji Geliştirme Başkanlığının 2010/14 sayılı genelgesinde:

“ İlçe Milli Eğitim Müdürlükleri, okul ve kurum düzeyinde stratejik plan yapılması gerekli görülmektedir.” denilmektedir.

2-Hazırlık Dönemi

Sıra No	Yapılacak çalışmalar	Son teslim tarihi
1	Durum analizi Paydaş analizi GZFT Misyon, vizyon ve temel değerlerin belirlenmesi	11.05.2014
2	Stratejik amaç ve hedeflerin tespiti Faaliyet ve stratejilerin belirlenmesi	29.05.2015
3	Planlara son halinin verilmesi ve onay işlemi	26.06.2015

Stratejik Plan hazırlıkları Okul Müdürlüğünce 10 Mart 2014 tarihinde başlamıştır. İlk bilgilendirme toplantısının bitiminde Okul Gelişim Yönetim Ekibinin (OGYE) Stratejik Planlama Ekibi olarak belirlenmesiyle ekip oluşturulmuş ve oluşturulan ekip tarafından uygulama modeli çıkartılarak Stratejik Plan çalışması için yapılması gereken analiz, veri ve bilgi toplama ve stratejik amaç ve hedeflerin belirlenmesi konuları hazırlanarak çalışma planı oluşturulmuştur.

Okulumuz Stratejik Planı (2015–2019), Okul Müdürlüğünce görevlendirilen aşağıda isimleri bulunan dokuz kişilik bir çalışma ekibi tarafından hazırlanmıştır.

S.No	Adı Soyadı	Kurumdaki Görevi	Komisyon Görevi
1	Mustafa YAVANOĞLU	Okul Müdürü	Başkan Kurum Müdürü
2	Mustafa KAHRİMAN	Müdür Yardımcısı	Üye Sorumlu İdareci
3	Sultan TUNA	Alan Şefi	Üye (Bilgi İşlem, İstatistik)
4	Elif KAPLAN	Alan Şefi	Üye Meslek Dersi Öğrt.
5	Gökhan GÜNEŞ	Edebiyat Öğrt	Üye Kültür Dersi Öğrt.
6	Oğuz TÜRKMENDAĞ	Coğrafya Öğrt.	Üye Kültür Dersi Öğrt.

BÖLÜM II

DURUM ANALİZİ

OKULUMUZUN TARİHÇESİ

Giresun ilimizin şirin ilçesi Piraziz'in en eski okullarından biri olan Piraziz Çok Programlı Anadolu Lisesi, 1979 yılında Piraziz Merkez Orta Okulu olarak hizmete girmiş ve aynı yıl liseye dönüştürülerek adını Piraziz Lisesi olarak değiştirmiştir. Zor şartlarda eğitim-öğretime başlayan okulumuz 1981 yılında bugünkü modern binasına taşınmıştır. 1995-1996 Öğretim yılında bünyesinde Ticaret Meslek Lisesi açılan okulumuz adını da değiştirerek Piraziz Çok Programlı Lisesi olmuştur. 1996-1997 Öğretim Yılında Kız Meslek Lisesi okulumuz bünyesine dahil edilmiştir. 2000-2001 öğretim yılında Yabancı Dil Ağırlıklı Lise bölümü okulumuzda açılmıştır. Yabancı Dil Ağırlıklı Liselerin Anadolu Liselerine dönüştürülmesiyle Piraziz İlçemiz için Anadolu Lisesi açılmasına da okulumuz vesile olmuştur. 2004-2005 Öğretim Yılında Piraziz Kaymakamlığı Sosyal Dayanışma Vakfına ait erkek öğrenci pansiyonu okulumuza devredilmiş ve 100 Öğrenci kapasiteli pansiyon okulumuz öğrencilerinin hizmetine sunulmuştur.

Mevcut 4 alanımız, 4 dalımız bulunmaktadır. Sınıf geçme yönetmeliğine göre 10 öğrenci bir dalı seçtiğinde o dalda öğretim görme imkanı vermektedir. Mesleki ve tekniğin yeni gelişime ve dönüşüm özüne uygun eğitim ve öğretim yapabilmenin noktasında gelişmeleri takip etmekteyiz.

Okulumuz tam gün tam yıl eğitim öğretim kapsamındadır. Bu kapsamda meslek edindirme ve geliştirme kurslarını açmakta ve kursiyerlerine sertifika vermektedir.

2014-2015 Eğitim öğretim yılından itibaren okulumuz Piraziz Çok Programlı Anadolu Lisesi adını alarak Anadolu statüsüne geçmiş hem Anadolu Lisesi hem de Anadolu Meslek Programı uygulamaya başlamıştır.

Piraziz Çok Programlı Anadolu Lisesi Alan Ve Dalları

ANADOLU MESLEK PROGRAMI		ANADOLU LİSESİ
ALANLAR	DALLAR	
MUHASEBE VE FİNANSMAN	Bilgisayarlı Muhasebe	
BİLİŞİM TEKNOLOJİLERİ	Web Programcılığı	
ÇOCUK GELİŞİMİ ve EĞİTİMİ	Erken Çocukluk Eğitimi	
HASTA Ve YAŞLI BAKIMI	Yaşlı Bakımı	

Okulumuzda Açılan Meslek Kursları:

- **Bilgisayarlı muhasebe**
- **Web tasarımı**
- **Bilgisayar işletmenliği**
- **Klavye kullanımı**
- **Sayfa tasarımı**

Kütüphanemizde öğrencilerin ihtiyaçlarına cevap verecek ölçüde kaynak kitap mevcut olup kütüphanemiz gün boyunca açıktır. Kütüphaneden yararlananlara yardımcı olacak nöbetçi öğrenci uygulaması yapılmaktadır. Kütüphanemiz rahatça araştırma ve okuma faaliyetleri için fiziki ortama sahiptir. Kütüphanemizde bulunan program sayesinde öğrenci ve kitap takibi yapılabilmekte bu takiplere ait aylık ve yıllık raporlar alınabilmektedir.

Mesleki alanda ilçemizin ihtiyacına cevap vermek için çeşitli alan ve dallarda uygulamaya yönelik eğitim vermeye çalışmaktayız. Birçok mezunumuz mesleki alanlarında yüksek öğrenime yönelmiş, diğer mezunlarımızda meslek hayatına hemen başlamaktadır.

Meslek liselerine olan ihtiyacın daha iyi anlaşılmasına başlandı
günümüzde okulumuzun önemi gün geçtikçe artmaktadır.

B. Yasal Yükümlülükler ve Mevzuat Analizi

T.C.ANAYASASI

EĞİTİM VE ÖĞRETİM HAKKI VE ÖDEVİ

MADDE 42.(Eğitim ve öğrenim hakkı ve ödevi) – Kimse, kanunda açıkça yazılı olmayan hiçbir sebeple eğitim ve öğrenim hakkından yoksun bırakılamaz. Öğrenim hakkının kapsamı ve kullanılmasının sınırları kanunla tespit edilir ve düzenlenir. Eğitim ve öğretim, Atatürk ilkeleri ve inkılâpları doğrultusunda, çağdaş bilim ve eğitim esaslarına göre, Devletin gözetim ve denetimi altında yapılır. Bu esaslara aykırı eğitim ve öğretim yerleri açılmaz. Eğitim ve öğretim hürriyeti, Anayasaya sadakat borcunu ortadan kaldırmaz. İlköğretim, kız ve erkek bütün vatandaşlar için zorunludur ve Devlet okullarında parasızdır. Özel ilk ve orta dereceli okulların bağlı olduğu esaslar, Devlet okulları ile erişilmek İstenen seviyeye uygun olarak, kanunla düzenlenir. Devlet, maddî imkânlardan yoksun başarılı öğrencilerin, öğrenimlerini sürdürebilmeleri amacı ile burslar ve başka yollarla gerekli yardımları yapar. Devlet, durumları sebebiyle özel eğitime ihtiyacı olanları topluma yararlı kılacak tedbirleri alır. Kanunda açıkça yazılı olmayan herhangi bir sebeple kimse yükseköğrenim hakkını kullanmaktan mahrum edilemez. Bu hakkın kullanımının sınırları kanunla belirlenir. Eğitim ve öğretim kurumlarında sadece eğitim, öğretim, araştırma ve inceleme ile ilgili faaliyetler yürütülür. Bu faaliyetler her ne suretle olursa olsun engellenemez. Türkçeden başka hiçbir dil, eğitim ve öğretim kurumlarında Türk vatandaşlarına ana dilleri olarak okutulamaz ve öğretilmez. Eğitim ve öğretim kurumlarında okutulacak yabancı diller ile yabancı dille eğitim ve öğretim yapan okulların tâbi olacağı esaslar kanunla düzenlenir. Milletlerarası antlaşma hükümleri saklıdır.

KANUNLAR

657 Sayılı Devlet Memurları Kanunu

Bu Kanun, Genel ve Katma Bütçeli Kurumlar, İl Özel İdareleri, Belediyeler, İl Özel İdareleri ve Belediyelerin kurdukları birlikler ile bunlara bağlı döner sermayeli kuruluşlarda, kanunlarla kurulan fonlarda, kefalet sandıklarında veya Beden Terbiyesi Bölge Müdürlüklerinde çalışan memurlar hakkında uygulanır. Sözleşmeli ve geçici personel hakkında bu Kanunda belirtilen özel hükümler uygulanır.

Bu Kanun, Devlet memurlarının hizmet şartlarını, niteliklerini, atanma ve yetiştirilmelerini, ilerleme ve yükselmelerini, ödev, hak, yüküm ve sorumluluklarını, aylıklarını ve ödeneklerini ve diğer özlük işlerini düzenler. Bu Kanunun uygulanmasını göstermek veya emrettiği hususları belirtmek üzere tüzükler çıkarılır. Bu Kanunda öngörülen yönetmelikler Bakanlar Kurulu Kararı ile yürürlüğe konulur.

1739 sayılı Milli Eğitim Temel Kanunu

Bu Kanun, Türk milli eğitiminin düzenlenmesinde esas olan amaç ve ilkeler, eğitim sisteminin genel yapısı, öğretmenlik mesleği, okul bina ve tesisleri, eğitim araç ve gereçleri ve Devletin eğitim ve öğretim alanındaki görev ve sorumluluğu ile ilgili temel hükümleri bir sistem bütünlüğü içinde kapsar.

3797 sayılı Milli Eğitim Bakanlığının Teşkilât ve Görevleri Hakkında Kanun

Bu Kanunun amacı; Anayasa, 430 sayılı Tevhid-i Tedrisat Kanunu, 1739 sayılı Milli Eğitim Temel

Kanunu ile kalkınma plan ve programları doğrultusunda milli eğitim hizmetlerini yürütmek üzere, Milli Eğitim Bakanlığının kurulmasına, teşkilat ve görevlerine ilişkin esasları düzenlemektir.

İlköğretim Ve Ortaöğretimde Parasız Yatılı Veya Burslu Öğrenci Okutma Ve Bunlara Yapılacak Sosyal Yardımlara İlişkin Kanun

Bu Kanunun amacı, Millî Eğitim Bakanlığına bağlı ilköğretim ve orta öğretim kurumlarında öğrencilerin parasız yatılı veya burslu okumalarına ve bunlara yapılacak sosyal yardımlara ilişkin esasları düzenlemektir.

MEB Okul Pansiyonları Kanunu

Bu Kanunun amacı, Milli Eğitim Bakanlığına bağlı ilköğretim ve ortaöğretim kurumlarında yatılı okuma imkanı sağlamak üzere, parasız yatılı okumaya hak kazanan öğrencilerle paralı yatılı okumak isteyen öğrenciler için okul pansiyonlarının açılmasına ve yönetimine ilişkin esasları düzenlemektir.

2923sayılı Yabancı Dil Eğitimi ve Öğretimi Kanunu

Bu Kanunun amacı, eğitim ve öğretim kurumlarında okutulacak yabancı diller, yabancı dille eğitim ve öğretim yapan okullar ile Türk vatandaşlarının günlük yaşamlarında geleneksel olarak kullandıkları farklı dil ve lehçelerin öğreniminin tâbi olacağı esasları düzenlemektir.

5018 Sayılı Kamu Malî Yönetimi ve Kontrolü Kanunu

Bu Kanunun amacı, kalkınma planları ve programlarda yer alan politika ve hedefler doğrultusunda kamu kaynaklarının etkili, ekonomik ve verimli bir şekilde elde edilmesi ve kullanılmasını, hesap verebilirliği ve malî saydamlığı sağlamak üzere, kamu malî yönetiminin yapısını ve işleyişini, kamu bütçelerinin hazırlanmasını, uygulanmasını, tüm malî işlemlerin muhasebeleştirilmesini, raporlanmasını ve malî kontrolü düzenlemektir.

3308 Sayılı Mesleki Eğitim Kanunu (Mesleki Eğitimin Amaçları)

- Bir meslek alanında ise girebilecek seviyede temel mesleki yeterlilikleri kazandırmak.
- İş alalarına, mesleğe ve yükseköğretim programlarına hazırlamak
- Mesleklerle ilgili bilimsel bilgiler kazandırmak.
- Anadolu Meslek ve Anadolu Teknik Lisesinde yabancı dil bilen meslek adamı yetiştirmek.
- Meslek liselerinin bazıları sanayi, ticaret ve hizmet sektörlerinin orta kademelerdeki ara insan gücü ihtiyacını karşılamak.
- Orta öğretim düzeyinde ortak bir genel kültür vermek.

MESLEKİ EĞİTİMİN İLKELERİ

Madde 5- Meslekî ve Teknik Eğitimde;

- Kurumların işlevlerinin, Türk Millî Eğitiminin genel amaç ve temel ilkeleri doğrultusunda evrensel hukuka, demokrasi ve insan haklarına uygun ve bir bütünlük içinde yerine getirilmesi,
- Kalkınma plânları, hükümet programları ve millî eğitim şûrası kararlarında yer alan hedefler, ilkeler ve politikalara uygun olarak insan gücü, eğitim ve istihdam ilişkilerinin sağlıklı, dengeli ve dinamik bir yapıya kavuşturulması,
- Gençlere ve yetişkinlere ortak bir genel kültür kazandırmak suretiyle onlarda kişi ve toplum sorunlarını tanıma ve çözüm yollarını üretme; ülkenin sosyal, kültürel ve ekonomik kalkınmasına katkıda bulunma bilincinin kazandırılması,
- Meslekî ve teknik eğitim alanında, yerel yönetimler, ilgili oda, kamu ve özel kurum ve kuruluşlar ile gönüllü kuruluş temsilcileri ve sivil toplum örgütlerinin eğitim yönetimi karar süreçlerine katılım ve katkılarının sağlanması, uygulama ve işbirliğinin kurumsallaştırılması,
- Eğitim binalarının fizikî kapasiteleri ile personel, donatım ve diğer olanaklarının etkin ve verimli biçimde kullanılması amacıyla meslekî ve teknik eğitim oku ve kurumlarının öncelikle Bakanlıkça belirlenecek küçük yerleşim birimlerinden başlanmak üzere merkezler olarak yapılandırılması,
- Örgün, çıraklık ve yaygın meslekî ve teknik eğitimle her bireye ilgi, istek ve yetenekleri doğrultusunda bilgi, beceri, tutum, davranış ve iş alışkanlıklarının kazandırılması,

7. İş ve hizmet alanlarında gereksinim duyulan nitelikli insan gücünün yetiştirilmesi, sürekli eğitimle meslekî bilgi ve becerilerinin güncelleştirilmesi ve uygulanan programlarla girişimcilik bilincinin kazandırılması,
8. Öğretim programlarının bütünlüğü ve devamlılığı içinde kurumların bir veya daha fazla meslek yüksekokulu ile ilişkilendirilmiş meslekî ve teknik eğitim bölgelerinin oluşturulması, yükseköğretim kurumları ile her alanda iş birliği yapılması ve ortak çalışmaların yürütülmesi,
9. Meslekî eğitim almış olanların alanlarında istihdamlarının sağlanması,
10. İstihdam edilenlerin, uluslararası standartlara ve performanslarına göre geliştirme ve uyum kurslarıyla eğitim düzeylerinin yükseltilmesi,
11. Meslekî ve teknik eğitim sürecinde teknolojinin etkin ve verimli kullanılarak eğitimin çağdaş, bilimsel ölçütlerde ve yüksek nitelikte sunulması,
12. Eğitim, üretim ve hizmette uluslararası standartlara uyulması ve meslekî eğitimde belgelendirmenin özendirilmesi, ,
13. Eğitimin modüler programlarla yapılması, yaşam boyu öğrenim ve sürekli meslekî eğitimin bireylere benimsetilmesi,
14. Her ortamda kazanılan yeterliklerin değerlendirilmesi ve belge bütünlüğünün sağlanması,
15. Öğretim sürecinde bilimsel düşüncenin, üretkenliğin, insana ve doğaya ilişkin sevgi ve estetik değerlerin esas alınarak plânlı ve zaman yönetimine ilişkin yaklaşımların benimsenmesi,
16. Ekibin birer üyesi olan yönetici, öğretmen, öğrenci ve velinin çevreyle olan ilişkilerinde gönüllülük, karşılıklı sevgi, saygı, anlayış, hoşgörü ve görgü kurallarına uygun davranışların ön plânda tutulması,
17. Değerlendirmelerin objektif olarak yapılması, başarının teşvik edilmesi, desteklenmesi ve ödüllendirilmesi,
18. Yetki ve sorumlulukların gönüllü olarak paylaşılması, iletişim kanallarının açık tutulması,
19. Yönetici ve öğretmenlerin, kurum ve işletmede eğitim lideri olması,
20. Eğitim-öğretimde ders dışı etkinliklerin de eğitimin ayrılmaz bir parçası olarak kabul edilmesi ve değerlendirilmesi,
21. Meslekî rehberliğin etkin olarak sürdürülmesi, teknolojik gelişmelerin sürekli olarak izlenmesi,
22. Her türlü iş ve işlemin elektronik ortamda yürütülmesi, izlenmesi ve saklanması,
23. Meslekî ve teknik orta öğretim programları ile bu programların devamı niteliğindeki meslek yüksekokulları arasında program bütünlüğünün sağlanması temel ilkedir.

YÖNETMELİKLER

MEB İlköğretim Ve Ortaöğretim Kurumları Sosyal Etkinlikler Yönetmeliği

Bu Yönetmeliğin amacı; resmî, özel ilköğretim ve ortaöğretim okul, kurumlarında ders programlarının yanında öğrencide güven ve sorumluluk duygusu geliştirmeye, yeni ilgi alanları oluşturmaya ve beceriler kazandırmaya yönelik bilimsel, sosyal, kültürel, sanatsal ve sportif alanlarda öğrenci kulübü ile toplum hizmeti çalışmalarının usul ve esasları düzenlemektir. Bu Yönetmelik; resmî, özel ilköğretim ve ortaöğretim okul, kurumlarında; bilimsel, sosyal, kültürel, sanatsal ve sportif alanlarda yapılacak etkinlikler ile törenler ve diğer çalışmaların düzenlenip yürütülmesiyle ilgili esasları kapsar.

Millî Eğitim Bakanlığı Kurum Tanıtım Yönetmeliği

Bu Yönetmeliğin amacı, Bakanlık merkez ve taşra teşkilatı ile her tür ve derecedeki resmî, özel okul ve kurumlar ile azınlık ve yabancı okulların tanıtım uygulamalarına ilişkin usul ve esasları düzenlemektir. Bu Yönetmelik, Bakanlık merkez ve taşra teşkilatı ile her tür ve derecedeki resmî, özel okul ve kurumlar ile azınlık ve yabancı okulların tanıtım uygulamalarına ilişkin araçların, renk, şekil, ölçü/oran, yazı karakteri ve diğer özelliklerinin belirlenmesi ve kullanılmasına ilişkin usul ve esasları kapsar.

Millî Eğitim Bakanlığına Bağlı Eğitim Kurumları Yöneticilerinin Atama ve Yer Değiştirmelerine İlişkin Yönetmelik

Bu Yönetmeliğin amacı; Millî Eğitim Bakanlığına bağlı eğitim kurumları yöneticiliklerini ikinci görev olarak yürütecek personelin belirlenmesine ilişkin usul ve esasları düzenlemektir. Bu Yönetmelik; Millî Eğitim Bakanlığına bağlı eğitim kurumları yöneticiliklerini ikinci görev olarak yürütecek personeli kapsar.

Taşınır Mal Yönetmeliği

Bu Yönetmeliğin amacı, kaynağına ve edinme yöntemine bakılmaksızın kamu idarelerine ait taşınır malların kaydı, muhafazası ve kullanımı ile yönetim hesabının verilmesi, merkez ve taşrada taşınır yönetim sorumlularıyla bunlar adına görev yapacak olanların belirlenmesi ve kamu **idareleri arasında taşınırların bedelsiz devri ile tahsisine ilişkin esas ve usulleri belirlemektir.**

Okul-Aile Birliği Yönetmeliği

Bu Yönetmeliğin amacı, okul-aile birliklerinin kuruluş, işleyiş, görev, yetki ve sorumluluklarına ilişkin usul ve esasları düzenlemektir. Bu Yönetmelik, Millî Eğitim Bakanlığına bağlı okulların okul-aile birliklerinin kuruluş ve işleyişi, birlik organlarının oluşturulması ve seçim şekilleri; sosyal ve kültürel etkinlikler ile kampanya ve kurslardan sağlanan maddî katkılar, bağışların kabulü, harcanması ve denetlenmesiyle kantin, açık alan, salon ve benzeri yerlerin işlettirilmesi veya işletilmesinden sağlanan gelirlerin dağıtım yerleri, oranları, harcanması ve denetlenmesine dair usul ve esasları kapsar.

MEB Orta Öğretim Kurumları Yönetmeliği

Bu Yönetmeliğin amacı, Millî Eğitim Bakanlığına bağlı resmî ve özel ortaöğretim okul veya kurumlarında; eğitim, öğretim, yönetim, görev ve hizmetlerin yürütülmesiyle ilgili usul ve esasları düzenlemektir. Bu Yönetmelik, Millî Eğitim Bakanlığına bağlı resmî ve özel ortaöğretim okul veya kurumlarının eğitim, öğretim, yönetim, görev ve hizmetlerin yürütülmesine ilişkin usul ve esasları kapsar.

Millî Eğitim Bakanlığı Eğitim Bölgeleri ve Eğitim Kurulları Yönergesi

Bu Yönergenin amacı; eğitim kurumlarının, millî eğitimin genel amaç ve temel ilkeleri doğrultusunda işlevlerini yürütürken birbirlerini tamamlaması ve bir bütün oluşturması; bu kurumlara öğrenci alınacak çevrelerin belirlenmesi; nüfusu az ve dağınık olan yerlerde merkez okulların oluşturulması; eğitim kurumlarındaki eğitim personelinin, fizikî kapasitenin, ders araç ve gerecinin ortak, etkili ve verimli kullanılması; okulun iç ve dış ögeleri ile yerel yönetimler, özel sektör ve gönüllü kuruluş temsilcilerinin eğitim yönetimi ve karar süreçlerine katılımı ile katkılarının sağlanması; okulun çevre ile bütünleştirilerek çevrenin övünç kaynağı hâline dönüştürülmesi ve akademik çevre ile okulun her alanda iş birliğine teşvik edilmesi; böylece eğitimde kalitenin yükseltilmesi ve sürekliliğinin sağlanmasına imkân verecek eğitim bölgeleri ve eğitim kurullarının oluşturulmasına ilişkin temel ilkeleri, yönetimi, işleyişi ve işlevlerini düzenlemektir.

YÖNERGE

TARİH	NO	ADI
23.09.2014	4145909	Milli Eğitim Bakanlığı Örgün ve Yaygın Eğitimi Destekleme ve Yetiştirme Kursları Yönergesi
27.08.2014	3579708	Milli Eğitim Bakanlığı Okul Öncesi Eğitim ve İlköğretim Kurumları Çocuk Kulüpleri Yönergesi
31.12.2013	2014/2676	Milli Eğitim Bakanlığı Eğitimde Kalite Yönetim Sistemi Yönergesi
16.01.2013	34932	Milli Eğitim Bakanlığı İzin Yönergesi
16.04.2013	626476	Milli Eğitim Bakanlığı Personeline Başarı, Üstün Başarı Belgesi ve Ödül Verilmesine Dair Yönerge
00.09.2004	2564	Milli Eğitim Bakanlığı Demokrasi Eğitimi ve Okul Meclisleri Yönergesi
00.03.2007	2594	Milli Eğitim Bakanlığı Bayrak Törenleri Yönergesi
12.01.2009	9	Milli Eğitim Bakanlığı Yangın Önleme ve Söndürme Yönergesi
25.12.2014	6928377	Okul Öncesi Eğitim ve İlköğretim Kurumları Standartları Uygulama Yönergesi

C. Faaliyet Alanları, Ürün ve Hizmetler**Faaliyet Alanı – Ürün/Hizmet****1-FAALİYET ALANI : Eğitim**

Hizmet–1 Rehberlik Hizmetleri

Veli
ÖğrenciÖğretmen
İşletmeler

Hizmet–2 Sosyal Etkinlikler

Belirli Gün ve Hafta Kutlamaları
Tiyatro
Yarışmalar
Bilim Şenliği
Kitap Fuarı ve Kitap Tanıtım GünleriKonferanslar
Şiir Dinletisi
Okul Gezi ve Piknikleri
Personel Kaynaşma-Tanışma Yemekleri

Hizmet–3 Spor Etkinlikleri

Futbol - Futsal
VoleybolMasa Tenisi
Badminton

Hizmet–4 İzcilik Etkinlikleri

B- FAALİYET ALANI : Öğretim

Hizmet–1 Müfredatın işlenmesi

Hizmet–2 Kurslar

YGS - LYS Hafta sonu kursları
EtütMeslek Edindirme
Hizmet içi Eğitim

Hizmet- 3 Proje çalışmaları

Bakanlıkça Düzenlenen Proje Çalışmaları

Sosyal Projeler
Fen Projeleri
AB Projeleri**C- FAALİYET ALANI : Yönetim İşleri**

Hizmet–1 Öğrenci İşleri

Kayıt- Nakil İşleri
Devam-Devamsızlık
Sınıf Geçme vb

Hizmet–2 Öğretmen İşleri

Hizmet içi eğitim
Derece terfi
İzin işlemleri
Özlük hakları

Hizmet–3: Bütçe ve Mali İşler

İhale - Satın Alma
Muhasebe

D- PAYDAŞ ANALİZİ

S. No	Paydaş adı	İç Paydaş	Dış Paydaş	Müşteri	Neden Paydaş	Önceliği
1	Okul yöneticileri	*			Hizmet Üreten ve Hizmet alan Üretilen Hizmetin Niteliğini Belirleyen asil görevli	1
2	Öğretmenler	*			Hizmet Üreten Ulaştırılan Üretilen Hizmetin Niteliğini Belirleyen	1
3	Öğrenciler	*		*	Hizmet alan	1
4	Veliler			*	Tedarikçi Doğrudan ve Dolaylı Hizmet Alan	2
5	Yardımcı Personel	*			Destek Personeli	3
6	Okul Aile Birliği	*		*	Tedarikçi	2
7	Yerel Yöneticiler		*		Amaçlarımıza Ulaşmada Destek İçin İşbirliği İçinde Olmamız Gereken Kurumlar	5
8	Kantin / Esnaf		*		Tedarikçi	3
	Okul Rehberlik Servisi	*			Hizmet Üreten Ulaştırılan Üretilen Hizmetin Niteliğini Belirleyen	1
9	Rehberlik Araştırma Merkezi		*		Amaçlarımıza Ulaşmada Destek İçin İşbirliği İçinde Olmamız Gereken Kurumlar	4
10	Üniversiteler			*	Amaçlarımıza Ulaşmada Destek İçin İşbirliği İçinde Olmamız Gereken Kurumlar	5
11	MEB / MTEGM		*		Bağlı Olduğumuz Merkezi İdare	3
12	İl/ilçe MEM		*		Bağlı Olduğumuz Üst İdare	3
13	Valilik/Kaymakamlık		*		Bağlı Olduğumuz Mülki İdare	3
14	İl Özel İdaresi		*		Amaçlarımıza Ulaşmada Destek İçin İşbirliği İçinde Olmamız Gereken Kurumlar	5
15	Diğer Okul / kurum Müdürleri		*		Tedarikçi, Hizmet Alan, İşbirliği	5
16	Dershaneler		*		Tedarikçi, Hizmet Alan, İşbirliği	5
17	Basın Yayın Kuruluşları		*		Amaçlarımıza Ulaşmada Destek İçin İşbirliği İçinde Olmamız Gereken Kurumlar	6
18	Toplum (İlçe Halkı)			*	Sosyal Çevre	4
19	Akademisyenler		*		Amaçlarımıza Ulaşmada Destek İçin İşbirliği İçinde Olmamız Gereken kişiler	6
20	Mezunlar		*		Destek, işbirliği	5
21	Sivil Toplum Örgütleri			*	Amaçlarımıza Ulaşmada Destek İçin İşbirliği İçinde Olmamız Gereken Kurumlar	6
22	Sanayi Kuruluşları			*	Amaçlarımıza Ulaşmada Destek İçin İşbirliği İçinde Olmamız Gereken Kurumlar	3

Paydaş Sınıflandırma Matrisi

PAYDAŞLAR	İÇ PAYDAŞLAR	DIŞ PAYDAŞLAR	YARARLANICI		
	Çalışanlar, Birimler	Temel Ortak	Stratejik Ortak	Tedarikçi	Müşteri, Hedef Kitle
Milli Eğitim Bakanlığı		√			
Giresun Valiliği		√			
Piraziz Kaymakamlığı		√			
İl Milli Eğitim Müdürlüğü		√			
İlçe Milli Eğitim Müdürlüğü		√			
Okullar			√	o	o
İdareciler	√				
Öğretmenler ve Diğer Çalışanlar	√				
Öğrenci	√				
Veliler		√			
Okul Aile Birliği	√			o	
Giresun Üniversitesi			√		
Özel İdare		√			
Piraziz Belediyesi		√	o		
Piraziz Emniyet Amirliği			√		
Sosyal Hizmetler Müd.		√	o		
İl Gençlik ve Spor Müd.		√			
İl Sağlık Müdürlüğü		√	o		
İl Kültür Müdürlüğü		√			
Hayırseverler				√	
Sivil Toplum Örgütleri			√		
Medya			√		
İşveren Kuruluşlar			√	√	
Muhtarlıklar			√	√	

√ : Tamamı

o : Bir Kısmı

Paydaş Önceliklendirme Matrisi

PAYDAŞLAR	İÇ PAYDAŞLAR	DIŞ PAYDAŞLAR	YARARLANICI	Neden Paydaş ?	Önceliği
Milli Eğitim Bakanlığı		√		Bağlı Olduğumuz Merkezi İdare	1
Giresun Valiliği		√		Bağlı Olduğumuz Yerel İdare	1
Piraziz Kaymakamlığı		√			
İl Milli Eğitim Müdürlüğü		√		Bağlı Olduğumuz Yerel İdare	1
İlçe Milli Eğitim Müdürlüğü		√		Bağlı Olduğumuz Yerel İdare	1
Okullar		√		Öğrenci Kaynağı Sağlama ve İşbirliği	2
İdareci	√			Ürün ve Hizmeti üreten	
Öğretmenler ve Diğer Çalışanlar	√			Ürün ve Hizmeti üreten	1
Öğrenci ve Veliler	o		√	Ürün ve hizmetten yararlananlar	1
Okul Aile Birliği	√			Okul gelişimine sağlanan katkı	1
Giresun Üniversitesi		√	o	Proje çalışmaları, Üniversite tanıtımları	2
Özel İdare		√		Yatırım imkanları	1
Piraziz Belediyesi		√		Bağlı olduğumuz yerel yönetim	1
Piraziz Emniyet Amirliği		√		Güvenlik ve Asayiş	1
Bayındırlık ve İskan Müd.		√		Yatırım İmkanları	1
İl Gençlik ve Spor Müd.		o		Bağlı Olduğumuz Yerel idare	1
İl Sağlık Müdürlüğü		o		Sağlık Hizmetleri	1
İl Kültür Müdürlüğü		o		Sosyal ve Kültürel etkinlikler	2
Hayırseverler		√		Okul Gelişimine sağladıkları katkı	1
Sivil Toplum Örgütleri		o		Sosyal ve Kültürel Fayda Sağlaması	2
Medya		√		Okul Tanıtımı	1
İşveren Kuruluşlar		√		Staj Çalışmaları ve İş imkanları	1
Muhtarlıklar		o		Sosyal ve kültürel faaliyetler – iletişim	2

√ : Tamamı

O : Bir Kısmı

Yararlanıcı Ürün / Hizmet Matrisi

Yararlanıcı (Müşteri)	Ürün /Hizmet	Eğitim-Öğretim (Örgün-Yaygın)	Yatılılık - Bursluluk	Nitelikli İşgücü	AR-GE Projeler, Danışmanlık	Altyapı, Donatım Yatırım	Yayın	Rehberlik, Kurs, Sosyal etkinlikler	Mezunlar (Öğrenci)	Ölçme - Değerlendirme
Öğrenciler		√	o			√	√	√		
Veliler								√		
Üniversiteler				o	o				√	
Medya				o	o					
Uluslar arası kuruluşlar					o		o			
Meslek Kuruluşları										
Sağlık Kuruluşları				o						
Diğer Kurumlar										
Özel Sektör				√	o			o		

√ : Tamamı

o : Bir Kısmı

E.	Kurum İçi Analiz ve Çevre Analizi
	1. Kurum İçi Analiz

KURUM BİLGİ FORMU

İli: GİRESUN

İlçesi: Piraziz

Kurum Adı: Piraziz Mesleki ve Teknik Anadolu lisesi

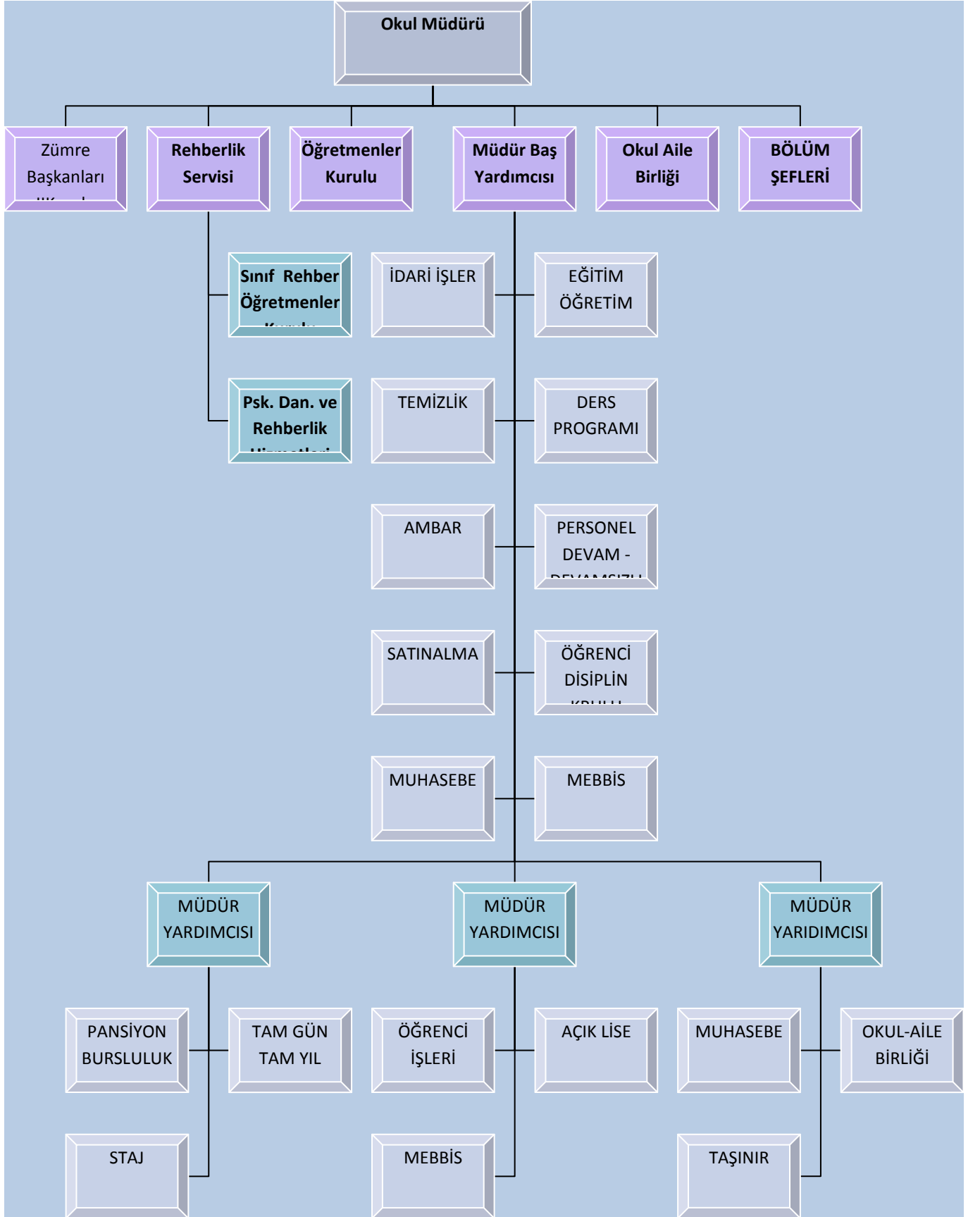
KURUMA İLİŞKİN GENEL BİLGİLER

Adresi	Yeni Mah Lise cad. No: 16 Piraziz / GİRESUN	
Tel.	0 454 361 37 38	
Faks	0 454 361 30 87	
Elektronik Posta Adresi	767565@meb.k12.tr	
Web Sayfası Adresi	http://pirazizmtal.meb.k12.tr/	
Kurumun Öğretime Açıldığı Tarih	1979	
Toplam Derslik Sayısı (Kullanılan, Kullanılmayan)	21	
Kurumun Mevcut Arsa Alanı (Metre kare)	10.000 m ²	
Binaların kapladığı alan	1.500 m ²	
Bahçe Alanı (metre kare)	8.500 m ²	
Öğretim Bina Sayısı	1	
Ek bina ihtiyacı	Var	Yok
Kat ilavesi	Yapılabilir	Yapılamaz

ÖĞRENCİLERLE İLGİLİ GENEL BİLGİLER

Son 5 Yıla Göre Öğrenci Sayıları

Öğretim yılı	Öğrenci Sayısı
2009-2010	223
2010-2011	234
2011-2012	296
2012-2013	276
2013-2014	239
2014-2015	209



İNSAN KAYNAKLARI İLE İLGİLİ BİLGİLER
KURUM MÜDÜRÜ

Adı Soyadı	İsmet KABADAYI
Mezun olduğu okul ve yılı	Atatürk Üniversitesi - Fen Edebiyat Fakültesi - Tarih Bölümü - 1993
Branşı	Tarih Öğretmenliği
Toplam Hizmet Süresi	26
Bu okuldaki hizmet süresi	1 Yıl
Son üç yılda katıldığı hizmet içi eğitim seminerleri	
Aldığı ödüller	

MÜDÜR YARDIMCILARI

Müdür Yardımcısının Adı Soyadı	Mezun olduğu okul ve yılı	Branşı	Toplam hizmet süresi	Son üç yılda katıldığı hizmet içi eğitim seminerleri	Kurumdaki hizmet süresi	Aldığı ödüller
Mustafa KAHRİMAN		Felsefe				
Aynur ŞAHİN		Kimya				
Aylin ALYURT TÜRKEİ		Kimya				
Fahri AYDIN		Türk Dili ve Edebiyatı				

KURUMUN MEVCUT VE İHTİYAÇ DUYDUĞU OKUL PERSONELİ

Personelin	Mevcut						İhtiyaç	Açıklama	
	Erkek			Kadın					Toplam
	Kad.	Söz.	Geç.	Kad.	Söz.	Geç.			
Müdür Baş Yardımcısı	1	0	0	0	0	0	1	0	
Müdür Yardımcıları	2	0	0	1	0	0	3	0	
Öğretmen	10	0	0	9	0	4	23	5	
Memur	0	0	0	0	0	0	0	2	
Hizmetli	1	0	0	0	0	5	6	7	
TOPLAM	14	0	0	10	0	9	33	14	

KURUMUN FİZİKİ KAYNAKLARINA İLİŞKİN GENEL BİLGİLER

MEKÂN ADI	VAR	YOK	ADEDİ	AÇIKLAMA	MEKÂN ADI	VAR	YOK	ADEDİ	AÇIKLAMA
Öğretmen Çalışma Odası	✓		1		Spor Alanları	✓		1	
Ekipman Odası	✓		1		Kantin	✓		1	
Kütüphane	✓		1		Fen Bilgisi Laboratuvarı (FKB derslerinin ihtiyaçlarını karşılayacak biçimde)		✓		
Rehberlik Servisi	✓		1		Atölyeler	✓		4	
Resim Odası		✓			Bölmelere Ait Depo	✓		1	
Müzik Odası		✓			Bölüm Laboratuvarları	✓		3	
Çok Amaçlı Salon	✓		1		Bölüm Yönetici Odaları	✓		3	
Ev Ekonomisi Odası		✓			Bölüm Öğrt. Odası		✓		
İş ve Teknik Atölyesi		✓			Teknisyen Odası		✓		
Bilgisayar laboratuvarı	✓		1		Bölüm Dersliği	✓		3	
Yemekhane	✓		1		Arşiv	✓		1	
Spor Salonu		✓							

Otopark		<input checked="" type="checkbox"/>								
---------	--	-------------------------------------	--	--	--	--	--	--	--	--

Bilişim Teknolojileri Alt Yapısı ve Donanım Yeterliliği

No	BİLİŞİM TEKNOLOJİLERİ DONANIMI	MEVCUT ADET	DONANIM YETERLİLİĞİ	
			Yeterli	Yetersiz
1	ADSL Bağlantısı	2	√	
2	Bilgisayar Laboratuvarı	3	√	
3	Bilgisayar Sayısı	57	√	
4	Yazıcı	10	√	
5	Fen (FKB) Laboratuvarı Sayısı	0		İhtiyaç
6	Kütüphane Sayısı	1	√	
7	Projeksiyon Sayısı	10		
8	Tarayıcı sayısı	1	√	
9	Baskı Makinası	0		İkinci derece ihtiyaç
10	Fotokopi Makinası	3	√	
11	Optik Okuyucu	0		İhtiyaç
12	Fax Makinası	1	√	
13	Video Kamera	0		
14	Digital Fotoğraf Makinesi	1		
15	Televizyon	5		Yenilenmeli ve ilave edilmeli
16	DVD Player	1	√	
17	Okul Kurumun İnternet Sitesi	1	√	
18	Personel e-mail adrse oranı	%100	√	
19	<i>Tepegöz</i>	1	√	
20	<i>12 Güvenlik Kamera Sistemi</i>	1	√	
21	<i>16 Güvenlik Kamera Sistemi</i>	1	√	

PERSONELİNİN YAŞ DAĞILIMI

	18-30	31-40	41-50	51-60	60+	Genel Toplam
KADROLU	2	8	10	3		23
SÖZLEŞMELİ						
GEÇİCİ	4					4
TOPLAM	6	8	10	3		27
AÇIKLAMA:						

2.Çevre Analizi

a- Üst Politika Belgeleri

SIRA	YASAL DAYANAKLAR
1	MEB 2015-2019 Stratejik Planı
2	İL MEM 2015-2015 Stratejik Planı
3	İLÇE MEM 2015-2015 Stratejik Planı
4	İLÇE ÖZEL İDARESİ Stratejik Planı
5	İLÇE BELEDİYESİ Stratejik Planı
6	Kalkınma Planları
7	Belediye Stratejik Planı
8	

b-PEST (politik-yasal, ekonomik, sosyo-kültürel, teknolojik, ekolojik, etik) Analizi

POLİTİK VE YASAL ETMENLER	EKONOMİK ÇEVRE DEĞİŞKENLERİ
Kurumumuz kanun ve yönetmeliklerle belirlenen görevleri yerine getirmektedir. Yasa ve yönetmeliklere uygun kurul ve komisyonlar kurulmuştur. Düzenli olarak faaliyetlerini denetlemektedir.	Kurumumuzun bulunduğu bölge gelişmekte olan bir yerleşim yeridir. Hayvancılık, balıkçılık ve fındık tarımına dayalı bir ekonomik yapı vardır. Karadeniz sahil yolu ve Ordu-Giresun Hava Alanının yapılması bölgemizdeki turizm hareketliliğini canlandıracaktır.

SOSYO-KÜLTÜREL ÇEVRE DEĞİŞKENLERİ	TEKNOLOJİK ÇEVRE DEĞİŞKENLERİ
Bölgemiz sürekli göç vermektedir. Ailelerin gelir durumu düşüktür. Parçalanmış aile oranı nüfusa göre yüksektir. Başarılı öğrenciler genellikle memur ailelerin çocuklarıdır.	Kurumumuzun teknolojik gelişmeleri yakından takip etmektedir. Ayrıca diğer kurum ve kuruluşlara teknik destek vermektedir. FATİH Projesi uygulamasına geçilmektedir.

EKOLOJİK VE DOĞAL ÇEVRE DEĞİŞKENLERİ	ETİK DEĞİŞKENLER
Bölgemiz tipik Karadeniz Bölgesi özellikleri taşımaktadır.	Bölgemizde Türk adet, gelenek ve göreneklerine bağlı bir yaşam tarzı hâkimdir.

c. GZTF (Güçlü Yönler, Zayıf Yönler, Fırsatlar, Tehditler) Analizi

SWOT (GZTF) ANALİZİ

GÜÇLÜ YÖNLER

- 1- Tarihsel bir bilgi birikimine sahip olması
- 2- Öğretmen kadrosunun yeterli ve deneyimli olması
- 3- Sınıflardaki öğrenci sayılarının standartlara uygun olması
- 4- Meslek dersleri öğretmenlerinin tecrübeli olması
- 5- Standartlara uygun pansiyonunun olması
- 6- Personel arasındaki dayanışmanın güçlü olması
- 7- Yüksek öğretime öğrenci yerleştirmeye yönelik çalışmaların yapıyor olması
- 8- AB ve Ulusal düzeyde projelerin yapıyor olması
- 9-
- 10- Okulumuzda teknolojik gelişmelerin yakından takip edilmesi
- 11- Sosyal Etkinliklerimizin güçlü olması
- 12- Okulumuzun bulunduğu yerin ilçe merkezinde olması
- 13- Dinamik ve istekli idare ve öğretmen kadrosu olması
- 14- Bilişim teknolojilerinin en yüksek seviye de kullanılması
- 15- Okul yönetici ve öğretmenlerinin ihtiyaç duyduğunda İlçe MEM yöneticilerine ulaşabilmesi.
- 16- İlçe MEM yöneticilerinin sorunların çözümü için çaba göstermeleri.
- 17- Sosyal ve kültürel etkinliklerde çalışan iyi bir ekibin olması,
- 18- Sportif faaliyetlerde ilçemiz okullarının il çapında başarıya sahip olması
- 19- Liderlik davranışlarını sergileyebilen yönetici ve çalışanların bulunması,
- 20- Teknik alt yapımız
- 21- Mülki ve yerel yetkililerle olan olumlu diyalog ve işbirliği
- 22- TKY anlayışının ve uygulamalarının yerleşmiş olması,

ZAYIF YÖNLER

- 1- Öğrencilerimizin hazır bulunuşluk düzeyinin yetersiz olması
- 2- Orta öğretime kaynaklık eden öğrenci alt yapısının yetersizliği
- 3- Taşınmalı öğrencilerin velileriyle iletişim güçlükleri.
- 4- Öğrencilerimizin ailelerinin maddi imkânlarının yetersiz oluşu
- 5- Ailelerin öğrencilerin eğitim-öğretim faaliyetlerine yeterli önem vermemesi
- 6- Okuma alışkanlığının az olması
- 7- Sürekli değişen sınıf geçme yönetmeliği, Öğrenci afları
- 8- Süreç yönetimi, verilerle yönetim, etkili ekip çalışmaları, veri toplama, görev tanımları ve iş akış tanımlamaları konularında var olduğu düşünülen eksiklikler,
- 9- Mesleki eğitimin iş hayatındaki ihtiyaçları karşılamadaki eksiklikleri
- 10- Bazı branş öğretmenlerine ihtiyaç duyulması

FIRSATLAR

- 1- İlçemizin yetiştirdiği ve eğitime destek veren başarılı iş adamlarının olması
- 2- Kalkınmada öncelikli İl olmamız nedeniyle başlayan yatırımlar.
- 3- İlçemizin gelişmelere açık olması, deniz kenarında olması, huzurlu ve güvenli olması.
- 4- Yerel yönetim, sivil toplum örgütleri il özel idaresi ve halkın eğitime desteği
- 5- AB projelerine katılma olanağı
- 6- Hizmet alanların beklenti ve görüşlerinin dikkate alınması,
- 7- İlçede Meslek Yüksek Okulu'nun bulunması
- 8- Ar-ge çalışması yapabilecek yetenekli personelin bulunması,
- 9- İlçenin coğrafi konumunun uygun olması

TEHDİTLER

- 1- Staj yapılacak alanların yetersizliği
- 2- Bölgemizdeki nüfusun sürekli azalması
- 3- Öğrenci alt yapısının yetersiz olması
- 4- İnternet kafeler
- 5- Parçalanmış aileler
- 6- Medyanın eğitici görevini yerine getirmemesi
- 7- Okul çevresinin yeterince güvenli olmaması
- 8- Okulun güvenlik personelinin olmaması

BÖLÜM III

GELECEĞE YÖNELİM

A- Misyon, Vizyon, Temel Değerler

1-

MİSYON

MİSYONUMUZ

Öğrencilerini Kendine Güvenen Bireyler Olarak Yetiştiren, Yüksek Öğretime Hazırlayan ve Nitelikli Meslek Eğitimi Veren Çağdaş Bir Eğitim Kurumuyuz.

2-

VİZYON

VİZYONUMUZ

Mesleki Eğitimde ve Üniversite Yolunda Kaliteli Eğitimi ile En Güvenilir Okul Olmak.

3-

TEMEL DEĞERLERİMİZ

İnanıyoruz ki...

Öğrencilerimiz bütün çalışmalarımızın odak noktasıdır ve amaçlarımıza temel oluşturur.

İnanıyoruz ki...

Velilerimiz de eğitim - öğretim sürecinin önemli bir parçasıdır. Onları Eğitim-Öğretimin içine katar, fikirlerinden yararlanırsınız.

İnanıyoruz ki...

Biz, hepimiz öğrencilerimizin başarısını artırmak için karşılıklı olarak sorumluluk alır ve verimli bir şekilde çalışırız

İstiyoruz ki...

Öğrencilerimizin tüm fikirleri değerlendirilsin. Küçümsenmesin.

İnanıyoruz ki...

Öğretmenlerimiz, Öğrencilerimize; başarıyı yakalamak için hangi yolu takip edeceklerini en iyi şekilde öğretir.

İnanıyoruz ki...

Her öğrenci ayrı bir dünyadır. Biz bu dünyaları anlamaya ve keşfetmeye çalışırız.

İnanıyoruz ki...

Biz, birbirimize ve kendimize güveniriz. Öğrencilerimize bir birey olarak saygı duyar onları koruyup gözetiriz.

İnanıyoruz ki...

İyi bir eğitim öğrenciler arasındaki bütünleşme kadar çeşitliliği de gerektirir. Farklılıklarımızın bilincindeyiz ve bunların birer zenginlik kaynağı olduğuna inanıyoruz. Birbirimizi anlıyor, farklılıkları ve görüş ayrılıklarını bir zenginlik olarak kabul ediyoruz

İnanıyoruz ki...

Biz, sürekli olarak yeni öğrenme biçimlerine kendimizi adapte edecek beceriler geliştiririz. Aynı zamanda değişim ihtiyacı ile geçmiş değerlerimiz arasındaki dengeyi de koruruz. Değişim, mükemmeliyete ulaşmada bize cesaret kazandırır, geçmiş deneyimlerimiz ise değişimi göze almamıza yardım eder.

Farkındayız ki...

Biz farklıyız. Yetenekli, enerjik, coşkulu ve üretkeniz.

Farkındayız ki...

İnsan, sabırla ve isteyerek bir işe girişmişse mutlaka amacına ulaşır.

B- STRATEJİK AMAÇ, STRATEJİK HEDEF, PERFORMANS GÖSTERGELERİ VE FAALİYETLER

SAM 1:

Temel Eğitimi tamamlayan tüm bireylere kendilerine yönelik sunulan eğitim ve öğretim hizmetine adil şartlar altında katılmaları ve tamamlamaları için ortam ve imkân sağlamak.

SH 1.1:

Plan sonuna kadar Kurumumuzda Eğitim ve Öğretimin tüm imkanları ile mesleki ve teknik, genel ortaöğretim ve hayat boyu öğrenmeye katılımı artırarak ortaöğrenimini tamamlayan donanımlı birey sayısını artırmak.

Performans Göstergesi	Mevcut Durum		Hedef
	2013	2014	2019
PG 1.1.1: Kayıt yapılan öğrenci sayısı.	34	74	136
PG 1.1.2: Eğitim sürecini tamamlayamayan öğrenci oranı.	%8	%6	%2
PG 1.1.3: Sınıf tekrarı yapan öğrenci oranı.	%3	%1	0
PG 1.1.4: Lisanslı sporcu öğrenci sayısı.	12	16	35
PG 1.1.5: Sosyal ve kültürel faaliyetlere katılan öğrenci oranı.	%50	%60	%75
PG 1.1.6: Projelere katılan öğrenci oranı	%10	%12	%40
PG 1.1.7: Okul Tanıtım faaliyeti sayısı	3	3	10

Faaliyet 1.1.1: Ortaokullarda tanıtım faaliyetlerinin yürütülecek.

Faaliyet 1.1.2:Okul WEB sitesinin aktif kullanımı sağlanacak ve okul tanıtım filmi çekilecek.

Faaliyet 1.1.3: Sportif faaliyetlerin artırılacak.

Faaliyet 1.1.4: Veliler ile işbirliğinin artırılacak.

Faaliyet 1.1.5:Ulusal ve Uluslararası projelere katılım sağlanacak.

Faaliyet 1.1.6: Okula Z Kütüphanesinin kazandırılacak.

SAM 2:

Bireylere ulusal ve uluslararası ölçütlerde bilgi, beceri, tutum ve davranışın kazandırılması ile girişimci, yenilikçi, yaratıcı, dil becerileri yüksek, iletişime ve öğrenmeye açık, özgüven ve sorumluluk sahibi sağlıklı ve mutlu bireylerin yetişmesine imkân sağlamak.

SH 2.1.:

Öğrencilerin akademik başarı düzeylerini ve ruhsal ve fiziksel gelişimlerine yönelik faaliyetlere katılım oranını artırmak.

Performans Göstergesi	Mevcut Durum(%)		Hedef(%)
	2013	2014	2019
PG 2.1.1: Lisans Yerleştirme Sınavına giriş hakkı kazananların oranı.	82	82	86
PG 2.1.2: Yükseköğretim programlarından birine kayıt yaptıranların oranı.	61	63	70
PG 2.1.3: Bir yükseköğretim programına sınavsız yerleşenlerin oranı	18	22	40
PG 2.1.4: Teşekkür ve takdir belgesi alan öğrenci oranı.	28	37	60
PG 2.1.5: Olumsuz davranış sebebiyle durumu görüşülen öğrenci oranı.	2	1,6	0,5
PG 2.1.6: Ulusal ve uluslararası bilimsel yarışmalara katılım sayısı.	2	6	20
PG 2.1.7: Psikolojik danışma ve rehberlik hizmetlerinden faydalanan öğrenci oranı.	15	25	50
PG 2.1.8: Koruyucu sağlık hizmetlerinden yararlanan öğrenci sayısı.	50	60	80

Faaliyet 2.1.1: Öğrenci akademik başarısını destekleyici kurs programları açılacaktır.

Faaliyet 2.1.2: Öğrenci ve velilerin bilinçlendirilmesine yönelik rehberlik çalışmaları artırılarak, öğrencilerin erken dönemde ilgi ve kabiliyetleri doğrultusunda yönlendirmesi etkin olarak sağlanacaktır.

Faaliyet 2.1.3: Öğretim programları ve materyalleri teknolojik gelişmelere uygun olarak gözden geçirilecek ve güncellenecektir.

Faaliyet 2.1.4: Kişisel gelişim ve mesleki ve teknik eğitim kurs programları düzenlenecek.

Faaliyet 2.1.5: Kurumumuza gelen öğrencilerin mevcut durumları tespit edilerek temel kazanımlarla ilgili eksiklikleri destekleyici eğitim yoluyla giderilmesi için çalışmalar düzenlenecektir.

Faaliyet 2.1.6: Akran koçluğu ve öğretmen koçluğu sistemini oluşturulacak.

Faaliyet 2.1.7: Öğrencilerin bireysel yeteneklerine göre yöneleceği bir rehberlik sistemi oluşturulacaktır.

SH 2.2:

Eğitimde yenilikçi yaklaşımlar kullanılarak öğrencilerin yabancı dil yeterliliğini artırmak ve uluslararası hareketli öğrenci ve öğretmen sayısını artırmak

Performans Göstergesi	Mevcut Duru		Hedef
	2013	2014	2019
PG 2.2.1: Açılan yabancı dil kursu sayısı.	0	0	2
PG 2.2.2: AB ve Hibe projeleri konusunda düzenlenen farkındalığı ve başvuru sayısını artırıcı bilgilendirme toplantısı sayısı.	4	4	20
PG 2.2.3: Yürütülen AB projeleri sayısı.	1	2	6
PG 2.2.4: AB projelerine katılan öğretmen sayısı.	1	2	12
PG 2.2.5: AB projelerine katılan öğrenci sayısı.	2	5	50
PG 2.2.6: Üst öğretimi geçiş sınavındaki yabancı dil puan ortalaması.			220
PG 2.2.7: DyNED yabancı dil programı uygulanan öğrenci sayısı.	0	126	260

Faaliyet 2.2.1: Uluslararası hareketlilik programlarına/projelerine katılım sağlanacak.

Faaliyet 2.2.2: Ulusal ve uluslararası geçerliliği olan yabancı dil sınavlarına öğretmenlerin katılımı sağlanacak.

Faaliyet 2.2.3: Eğitimde yenilikçi yaklaşımlar kapsamında seminer ve kurslar düzenlenecek.

Faaliyet 2.2.4: DyNED yabancı dil programı etkin şekilde uygulanacak.

SAM 3:

Kurumsallaşma düzeyini yükseltecek, eğitime erişimi ve eğitimde kaliteyi artıracak etkin ve verimli işleyen bir kurumsal yapıyı tesis etmek için; mevcut beşeri, fiziki ve mali alt yapı ile yönetim ve organizasyon yapısını iyileştirmek ve enformasyon teknolojilerinin kullanımını artırarak kurumsal kapasiteyi geliştirmek.

SH 3.1:

Görev tanımlarına uygun biçimde istihdam edilen personelin, yeterliklerinin ve performansının geliştirildiği, kariyer yönetimi sisteminin uygulandığı işlevsel bir insan kaynakları yönetimi yapısını plan dönemi sonuna kadar oluşturmak.

Performans Göstergesi	Mevcut Durum		Hedef
	2013	2014	2019
PG 3.1.1: Mahalli hizmet içi eğitim katılımcı sayısı.	12	14	20
PG 3.1.2:Merkezi hizmet içi eğitim katılımcı sayısı.	3	4	10
PG 3.1.3: Düzenlenen memnuniyet anketi sayısı.	2	2	8
PG 3.1.4: Personelin memnuniyet düzeyi.	%75	%80	%90
PG 3.1.5: Hizmet alanların memnuniyet düzeyi.	%75	%80	%90
PG 3.1.6: Topyekûn Savunma ve Seferberlik Hizmetleri konularında personel ve öğrencilerle yapılan tatbikat, seminer ve eğitim sayısı.	3	4	6
PG 3.1.7: Stratejik yönetim ve planlama konusunda düzenlenen bilgilendirme toplantısı sayısı.	4	6	8
PG 3.1.8: Maarif müfettişleri tarafından yapılan rehberlik ve denetimi sonucuna göre iyileştirme yapılan alan sayısı.	2	2	6
PG 3.1.9: Etkileşimli tahta kullanım kursuna katılan öğretmen sayısı.	0	5	25
PG 3.1.10: Bilişim teknolojileri kullanım kursu sayısı.	2	2	10
PG 3.1.11: Bilişim teknolojileri kullanım kursu katılımcı sayısı.	26	32	150
PG 3.1.12: Yüksek lisans yapan personel sayısı	1	2	6

Faaliyet 3.1.1: Personelin hizmet içi eğitim ihtiyacını belirlenecek.

Faaliyet 3.1.2: Mahalli ve merkezi hizmet içi eğitim faaliyetlerine personelin katılımı teşvik edilecek.

Faaliyet 3.1.3: Personelin memnuniyet düzeyini belirlenecek.

Faaliyet 3.1.4: Hizmet alanların memnuniyet düzeyini belirlenecek.

Faaliyet 3.1.5: Topyekûn Sivil Savunma ve Seferberlik Hizmetleri konularında personel ve öğrencilerle tatbikat ve seminerler ile eğitim yapılacak

Faaliyet 3.1.6:Belirlenen alanlarda iyileştirmeler yapılacak.

Faaliyet 3.1.7: İhtiyaca göre Bilişim teknolojileri kullanım kursu açılacak.

Faaliyet 3.1.8: Stratejik yönetim ve planlama konusunda bilgilendirme toplantıları yapılacak.

Faaliyet 3.1.9:Öğretmenlerin yüksek lisans yapmaları sağlanacak.

SH 3.2:

Plan dönemi sonuna kadar, ihtiyaçlar ve bütçe imkânları doğrultusunda, çağın gereklerine uygun biçimde donatılmış eğitim ortamlarını tesis etmek ve etkin, verimli bir mali yönetim yapısını oluşturmak.

Performans Göstergesi	Mevcut Duru		Hedef
	2013	2014	2019
PG 3.2.1: Yapılan derslik sayısı	0	0	4
PG 3.2.2: Onarımı yapılan bağımsız bölüm sayısı.	2	4	12
PG 3.2.3: Donatımı yapılan bağımsız bölüm sayısı.	2	4	12
PG 3.2.4: Kullanılan ödenek miktarı	193.000 TL	212.000 TL	400.000 TL
PG 3.2.5: Donatım standartları hazırlanan veya güncellenen alan/dal/atölye sayısı.	1	2	4

Faaliyet 3.2.1: Ders ve laboratuvar araç-gereçleri, makine-teçhizat dâhil her türlü donatım malzemesi ihtiyaçlarını, öğretim programlarına ve teknolojik gelişmelere uygun olarak zamanında karşılanması sağlanacaktır.

Faaliyet 3.2.2: E-yatırım modülünde düzenli olarak giriş yapılarak daha etkin onarım talepleri ve daha gerçekçi veri girişinin elde edilmesi sağlanacaktır.

Faaliyet 3.2.3: Yapım ve donatımına yönelik hayırsever vatandaşları teşvik edecek kampanyalar düzenlenecektir.

Faaliyet 3.2.4: Kurum standart fiziki mekân, sosyal mekân, donatım ve iş güvenliği esaslarına göre yeniden dizayn edilecektir.

BÖLÜM IV

İZLEME VE DEĞERLENDİRME

İZLEME VE DEĞERLENDİRME

İzleme ve Değerlendirme aşağıdaki esaslara bağlı kalınarak yapılacaktır:

- ❖ Her eğitim öğretim yılı başında o yıl gerçekleştirilecek her bir hedef veya faaliyet için, sorumlu kişiler belirlenecektir.
- ❖ Her çalışma yılı için okul gelişim planı hazırlanacaktır.
- ❖ Her çalışma yılı /döneminde ekiplerce her hedef için bir çalışma/iyileştirme planı hazırlayıp okul idaresine teslim edeceklerdir.
- ❖ Sorumlu kişi veya ekipler 6 ayda bir rapor düzenleyerek amaca ulaşma veya hedefin gerçekleşme düzeyi hakkında bilgi sunacaklardır.
- ❖ Faaliyetler performans göstergelerine göre değerlendirilecektir. Bu bakımdan her çalışma öncesinde performans göstergeleri gözden geçirilecektir.
- ❖ Çalışmalarda verilerin kullanılması ve rakamlarla ifade edilmesi sağlanacaktır.
- ❖ Tüm çalışmalar açıklık ve hesap verebilirlik ilkesine uygun olarak gerçekleştirilecektir.
- ❖ Yapılan çalışmaların sonucuna göre Stratejik Plan gözden geçirilecektir.

